



ZENTRUM
LINDENGARTEN

Wohnen und Pflege

JAHRESBERICHT 2025

Jahresbericht Vorstandspräsident

2025 ist das zweite Jahr unter der Selbstführung des Zentrums Lindengarten durch die Genossenschaft. Weiterhin arbeiten Vorstand, Geschäftsleitung sowie Mitarbeiterinnen und Mitarbeiter Hand in Hand, um die vielfältigen Herausforderungen zu meistern. Nach wie vor ist der zeitliche und finanzielle Umstellungsaufwand gross. Insbesondere im Informatikbereich besteht weiterhin eine grosse Differenz zwischen den Bedürfnissen des Zentrums Lindengarten und den Dienstleistungen der Informatikanbieter.

Sehr positiv zu werten ist die Tatsache, dass die Geschäftsleitung seit Januar 2025 vollständig ist. So konnte der Vorstand gemeinsam mit der Geschäftsleitung in strategischen Bereichen die notwendigen Akzente setzen. In der ersten Jahreshälfte wurde der Strategieprozess mit der Verabschiedung von Vision und Leitbild für das Zentrum Lindengarten abgeschlossen.

Die finanzielle Situation ist weiterhin stark durch die Umstellungen zur Selbstführung sowie durch den Fachkräftemangel im Bereich Pflege & Betreuung geprägt. Auch müssen notwendige Sanierungsarbeiten an den Gebäuden sowie Ersatzanschaffungen beim Mobiliar zwingend vorgenommen werden. Dass die Gestaltung des Innenhofbereichs bereits umgesetzt werden konnte, darf als positiver Punkt für die Bewohnerinnen und Bewohner sowie die Mieterinnen und Mieter gewertet werden. Die Durchführung dieser Umbauarbeiten wurde dank einer grosszügigen und zweckgebundenen Spende ermöglicht.

Auch 2025 muss ein negatives Rechnungsergebnis präsentiert werden. Nebst dem Umstellungsaufwand muss berücksichtigt werden, dass für die bisherigen Budgetierungen kaum Erfahrungswerte vorhanden waren und dadurch das Budget zu optimistisch erstellt worden ist. Die Lehren daraus sind ins Budget 2026 eingeflossen, Anpassungen sind vorgenommen und Ausgaben und Einnahmen realistischer geplant. Zudem werden die Ausgaben und Einnahmen

durch eine externe Überprüfung kritisch hinterfragt, so dass zukünftig eine ausgeglichene Rechnung präsentiert werden kann.

Schwieriger als angedacht präsentiert sich die Suche nach Kooperationen mit anderen Alters- und Pflegeheimen. Es zeigt sich, dass hier die Probleme im Detail stecken. In vielen Fällen sind Prozesse und auch Informatikunterstützungen unterschiedlich, was eine gemeinsame Leistungserbringung verunmöglicht. Es sollen aber weiterhin die Fühler ausgestreckt werden, um Kooperationen zu finden und Ausgaben minimieren zu können.

Unerwartet kam, dass der Präsident aus gesundheitlichen Gründen während mehrerer Monate nur bedingt mitarbeiten konnte. Aus seiner Sicht gilt der Dank an Rita Flühmann-Chieu und Hansruedi Schaller, welche während dieser Zeit die präsidialen Aufgaben in einer Co-Leitung übernommen haben. Der Dank gilt auch der Geschäftsleitung sowie allen Mitarbeiterinnen und Mitarbeitern des Zentrums Lindengarten. Sie erbringen weiterhin grosse Leistungen zum Wohl der Bewohnenden sowie der Mieterinnen und Mieter im Lindengarten.

Ebenso wichtig und wertvoll ist, dass uns die Mitglieder der Genossenschaft weiterhin die Treue halten. Mit einer stabilen Trägerschaft hat die Genossenschaft ein solides Fundament, um die zukünftigen Herausforderungen meistern zu können.

Mit all dieser Unterstützung durch die Trägerschaft, der Geschäftsleitung sowie der Mitarbeiterinnen und Mitarbeiter sind wir deshalb zuversichtlich, dass wir 2026 das Zentrum Lindengarten in die korrekte Richtung führen können.

Andreas Hostettler
Präsident

Jahresbericht Geschäftsführerin

«Gemeinsam tragen - Schritt für Schritt festigen»

Das Jahr startete mit viel Vorfreude. Insbesondere der Eintritt der Leiterin Hotellerie verlieh dem Jahresbeginn eine spürbare Energie. Mit ihr war die Geschäftsleitung endlich komplett. Bereits nach kurzer Zeit fanden wir uns in unseren gemeinsamen Werten, in der Art der Zusammenarbeit und im Verständnis für unsere Rollen. Mit geballter Frauenpower übernahmen wir zusammen die operative Verantwortung für das ZeLi - engagiert, lösungsorientiert und mit dem Bewusstsein für das zweite Geschäftsjahr und den damit weiterhin notwendigen Investitionen in die Aufbauarbeiten.

Trotz dieser guten Ausgangslage war das Jahr 2025 geprägt von anhaltenden Herausforderungen im Bereich der Informatik und der Suche nach geeignetem Personal. Bestehende Vakanzen und diverse Personalwechsel führten dazu, dass es einzelnen Vorstandsmitgliedern noch nicht möglich war, sich vollständig aus dem operativen Geschäft zurückzuziehen. Umso wichtiger war es für die Geschäftsleitung, über das gesamte Jahr hinweg Stabilität im Betriebsalltag sicherzustellen. Unser zentrales Anliegen war es, für das Wohlergehen der Klientel zu sorgen und den Mitarbeitenden Sicherheit und Zuversicht zu vermitteln und dort selbst tatkräftig anzupacken, wo es für den laufenden Betrieb notwendig war. Gleichzeitig gelang es uns, mit Sorgfalt und dem nötigen «Gspüri» für den richtigen Zeitpunkt, gezielt kleine Veränderungen anzustossen und erste Entwicklungsschritte einzuleiten.

Mit dem Erfahrungswissen, welches die Leiterin Hotellerie mitbrachte, konnten wir die Umstrukturierung von Prozessen in der Gastronomie/Service rasch andenken und die Umsetzungen anstossen. Seither werden neue Mitarbeitende bewusst bereichsübergreifend eingesetzt, beispielsweise sowohl im Service des Restaurants als auch im Verpflegungsdienst auf den Abteilungen. Diese Flexibilität trägt nicht nur zur Effizienz bei, sie stärkt auch das «Wir-Gefühl» unter

den Arbeitskolleginnen und Arbeitskollegen und schafft Verständnis für andere Arbeitsbereiche.

Auch im Bereich Pflege & Betreuung blieb man keineswegs untätig - im Gegenteil. Gleich zu Jahresbeginn wurde das Team Pflege & Betreuung mehrere Monate durch einen Supervisor begleitet, mit dem Ziel, die Dokumentation der Leistungserfassung nachhaltig zu optimieren. Mit viel Engagement und grosser Bereitschaft zur Weiterentwicklung konnten bereits im Verlauf des Jahres deutliche Verbesserungen erzielt werden. Die RAI-Stufe (Pflegebedarfsstufe) stieg kontinuierlich an, und das Team bewies eindrücklich Ausdauer und in der Erfassung der Leistungen Lernbereitschaft.

Neben dem operativen Alltag konnten auch erste strategische Themen aufgegriffen werden. Das Leitbild sowie die Vision des Zentrums Lindengarten wurden durch den Vorstand verabschiedet. Für die Geschäftsleitung war und ist es zentral, diese Werte im Alltag vorzuleben und damit gezielt in die Kultur des ZeLi zu investieren.

Weitere Lichtblicke waren bauliche Investitionen zugunsten der Sicherheit und des Wohlbefindens für die Bewohnenden - der ganze Innenhof wurde umgebaut und ist nun barrierefrei. Auch neu geschaffene Gefässe wie das «Mietendencafé» oder das «GL-Tischgespräch» trugen dazu bei, den direkten Austausch zwischen der Geschäftsleitung und der Klientel zu stärken und die Begegnung bewusst zu fördern.

Mit vereinten Kräften, neuen Energien und dem gemeinsamen Willen zur Weiterentwicklung werden wir im Jahr 2026 neue Ziele in Angriff nehmen und blicken positiv nach vorne.

Denise Balmer
Geschäftsführerin

Unser Leitungsteam

Im Jahr 2025 setzten sich diese Leitungspersonen gemeinsam mit ihren Teams mit viel Tatkraft für das Zentrum Lindengarten ein. Alle Mitarbeitenden haben mit Herz, Verstand und Humor dazu beigetragen, die Bedürfnisse und

Wünsche der Bewohnerinnen und Bewohner zu erfüllen und standen als verlässliche Ansprechpartner den Mietenden, Angehörigen und Besuchenden zur Verfügung.



Denise Balmer
Geschäftsführerin



Susanne Gehrig
Leiterin
Pflege & Betreuung,
Mitglied der
Geschäftsleitung



Gabriella Stettler
Leiterin Hotellerie,
Mitglied der
Geschäftsleitung
(ab 01.01.2025)



Esther Rieder
Teamleiterin Pflege
& Betreuung
(bis 30.06.2025)



Stefan Leuenberger
Fachverantwortlicher
Gastronomie



Antonella Mura
Fachverantwortliche
Lingerie



Thomas Bieri
Teamleiter
Technischer Dienst
& Reinigung



Meilensteine im Geschäftsjahr 2025

JANUAR

- Arbeitsbeginn Leiterin Hotellerie und Komplettierung der Geschäftsleitung
- Beginn Supervision mit Fachperson von BesaQSys und dem Team Pflege & Betreuung zur Optimierung der Leistungserfassung

FEBRUAR

- Umsetzung Workshop für alle Mitarbeitenden zum Thema «Mitarbeitendengespräch»
- Erfolgreiche Installation neues Programm für die Schliesstechnik

MÄRZ

- Erstmalsiger Druck der ZeLi-Info-Mappe
- Leben wird gezeugt: Ausbrüten von Küken. Die ersten Küken schlüpfen genau nach 20 Tagen am 7. April 2025

APRIL

- Neuer Bodenbelag im Innenhof
- Verabschiedung langjährige Teamleiterin Pflege & Betreuung (Austritt 30.06.2025)
- Neues Weinangebot im Restaurant nach Verkostung durch Bewohnende und Mietende

MAI

- Spende eines edlen Tisches für den Sitzungsraum
- Geschenkkörbe für alle Mitarbeitenden als Dank für das Engagement während der anspruchsvollen Zeit mit Magendarm-Grippe im ZeLi
- Erfolgreiche Umstellung von RAI NH auf RAI LTCF

JUNI

- Investitionen in die Sicherheit: Montage Handlauf auf der Westseite ZeLi 1 entlang der Treppe & Montage Türspione im ZeLi 3
- Neuer Innenhof mit Sonnensegel
- Generalversammlung
- Infoanlass für Bewohnende, Mietende und Angehörige

JULI

- «Wertschätzung to go»: Alle Mitarbeitenden erhalten einen Original-Aarebag, gefüllt mit Sonnencreme, Badetuch, Eiswürfelformen, Mini-Ventilator und vielem mehr
- Grillgenuss am Feuer: Anlass für Bewohnende, Mietende und Angehörige
- Erster Besuch durch mobiles Zahnarztteam

AUGUST

- Bekanntmachung Vision und Leitbild ZeLi
- Besuch von jungen und ausgewachsenen Katzen auf der Abteilung
- Anlass «Glädus Eis» - Gratis-Eis für alle
- Teilnahme Altersheim-Olympiade: Das Team ZeLi belegt den 4. Platz
- Durchführung erstes Tischgespräch mit Bewohnenden und der Geschäftsleitung

SEPTEMBER

- Start Befragung Mitarbeitende
- Personalanlass mit Pizzaplausch im Krauchthal
- Durchführung Brandschutzschulung für Mitarbeitende
- Neue Matratzen für alle Bewohnende

OKTOBER

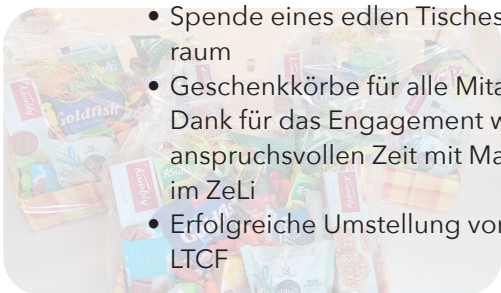
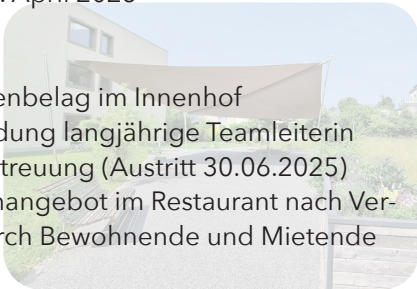
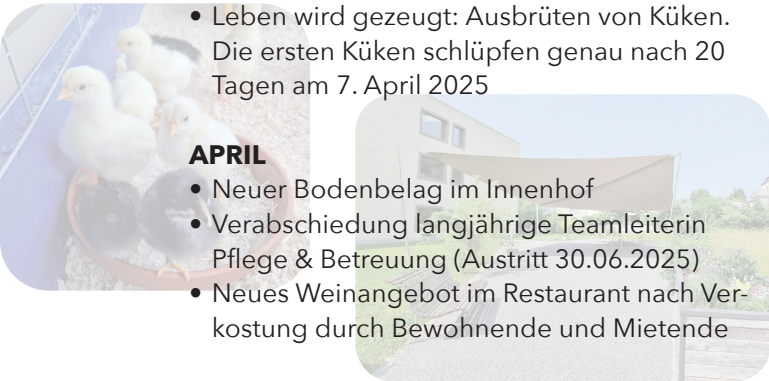
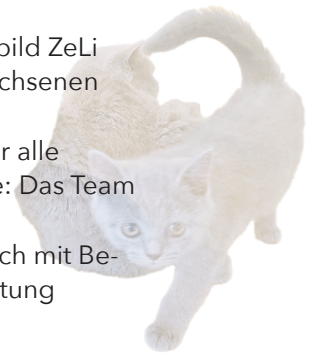
- Ende Befragung Mitarbeitende
- Grippeaktion: Kostenlose Grippeimpfung oder Alternativprodukt für alle Mitarbeitenden
- Durchführung erstes «Mietendencafé» mit Mietenden und der Geschäftsleitung
- Herbstschmaus: Anlass für Bewohnende, Mietende und Angehörige

NOVEMBER

- Stammtisch für Bewohnende, Mietende und Besuchende wird ins Leben gerufen
- Konzert «Duo Papillon»
- a.o. Generalversammlung zur Anpassung des Zinssatzes

DEZEMBER

- Samichlausbesuch im Restaurant
- 17. & 18.12.2025 Weihnachtsfeier mit Bewohnenden
- Ankündigung strukturelle Änderungen im Verpflegungsdienst ab Frühjahr 2026



Jahresrechnung - Erfolgsrechnung

	2025 CHF	2024 CHF	Veränderung CHF
ERTRAG			
Pensions- und Pflögetaxen	2'801'597.40	2'607'991.05	193'606.35
Infrastrukturbeitrag	323'488.10	318'192.00	5'296.10
Übrige medizinische Leistungen	60'375.59	28'020.85	32'354.74
Übrige Leistungen an Personal und Dritte	176'785.00	168'026.00	8'759.00
Mieterträge	554'837.21	558'116.57	-3'279.36
Übrige Leistungen	164'809.45	226'297.44	-61'487.99
Spenden	110'003.05	28'403.50	81'599.55
Betriebsertrag	4'191'895.80	3'935'047.41	256'848.39
AUFWAND			
Personalaufwand	-3'124'167.97	-2'888'298.48	-235'869.49
Übriger betrieblicher Aufwand	-374'412.92	-407'443.19	33'030.27
Aufwand für Anlagenutzung	-126'539.27	-140'143.17	13'603.90
Übriger Sachaufwand inkl. Spendenverwendung	-267'065.77	-217'951.85	-49'113.92
Betriebsaufwand vor Abschreibungen	-3'892'185.93	-3'653'836.69	-238'349.24
Abschreibungen	-473'163.00	-465'603.00	-7'560.00
Betriebsergebnis (EBIT)	-173'453.13	-184'392.28	10'939.15
Finanzaufwand	-344'242.18	-343'367.49	-874.69
Finanzergebnis	-344'242.18	-343'367.49	-874.69
Ausserordentlicher Ertrag	4'520.30	-	4'520.30
Betriebsfremdes ausserord. Ergebnis	4'520.30	-	4'520.30
Jahresergebnis vor Veränderung Fondskapital	-513'175.01	-527'759.77	14'584.76
Veränderung Fondskapital	-8'139.83	-8'610.80	470.97
Jahresergebnis nach Veränderung Fondskapital	-521'314.84	-536'370.57	15'055.73

Die Jahresrechnung 2025 der Genossenschaft Zentrum Lindengarten wurde weiterhin stark belastet durch Umstellungskosten und Folgekosten des Fachkräftemangels im Bereich Pflege & Betreuung. Zudem waren Sanierungsarbeiten und Ersatzbeschaffungen bei Mobiliar und Geräten notwendig. Trotz einem erfreulichen Mehrertrag resultiert im zweiten Betriebsjahr unter selbstständiger Führung des Zentrums ein Defizit. Aufgrund der Rechnungslegungsvorschriften nach Swiss-GAAP-FER musste das Vorjahresergebnis aufgrund nicht vorgenommener Rückstellungen für Zeitguthaben der Mitarbeitenden nachträglich um CHF 79'215 korrigiert werden. In der vorliegenden Jahresrechnung konnte diese Rückstellung um CHF 4'194 reduziert werden.

Im Vergleich zum Vorjahr hat der Ertrag (ohne Spenden) um rund CHF 175'000 zugenommen, was vor allem auf höhere Kantons- und Krankenkassenbeiträge zurückzuführen ist. Diese Mehreinnahmen basieren auf höheren Pflegestufen. Als Folge davon sind Mehrkosten beim Pflege- und Betreuungspersonal, sowie für temporäres Personal angefallen.

Die Liquidität konnte trotz dem Ausgabenüberschuss das ganze Jahr auf einem hohen Stand gehalten werden. Die Rückzahlung von Beteiligungen an Mitglieder, welche auf Grund von Todesfällen oder Austritten notwendig waren, konnten durch Neueintritte mehr als kompensiert werden. Der Neugeldzufluss beim Anteilschein- und Darlehenskapital betrug netto CHF 510'000.

Jahresrechnung - Bilanz

	31.12.2025 CHF	31.12.2024 CHF	Veränderung CHF
AKTIVEN			
Flüssige Mittel	426'949.66	367'191.68	59'757.98
Forderungen aus Lieferungen und Leistungen	476'466.86	475'063.85	1'403.01
Übrige kurzfristige Forderungen	7'075.08	26'066.85	-18'991.77
Vorräte	32'500.00	30'500.00	2'000.00
Aktive Rechnungsabgrenzungen	18'405.77	10'337.35	8'068.42
Umlaufvermögen	961'397.37	909'159.73	52'237.64
Mobile Sachanlagen	383'137.18	375'527.48	7'609.70
Immobilien Sachanlagen	19'113'084.98	19'513'744.98	-400'660.00
Immaterielle Werte	77'965.47	92'873.13	-14'907.66
Anlagevermögen	19'574'187.63	19'982'145.59	-407'957.96
AKTIVEN	20'535'585.00	20'891'305.32	-355'720.32
PASSIVEN			
Verbindlichkeiten aus Lieferungen und Leistungen	151'287.64	84'245.95	67'041.69
Kurzfristige verzinsliche Verbindlichkeiten	120'000.00	120'000.00	-
Übrige kurzfristige Verbindlichkeiten	261'264.45	443'004.00	-181'739.55
Passive Rechnungsabgrenzungen	88'624.70	102'972.15	-14'347.45
Fremdkapital kurzfristig	621'176.79	750'222.10	-129'045.31
Langfr. verzinsliche Verbindlichkeiten Dritte	9'455'000.00	9'575'000.00	-120'000.00
Langfr. verzinsliche Verbindlichkeiten Genossenschafter	8'050'000.00	7'660'000.00	390'000.00
Langfr. verzinsliche Verbindlichkeiten Nicht-Genossenschafter	20'000.00	20'000.00	-
Langfr. unverzinsliche Verbindlichkeiten	1'121'500.00	1'225'000.00	-103'500.00
Fremdkapital langfristig	18'646'500.00	18'480'000.00	166'500.00
Fondskapital Infrastruktur	8'378.43	-	8'378.43
Fondskapital Spenden	8'372.20	8'610.80	-238.60
Zweckgebundene Fonds	16'750.63	8'610.80	8'139.83
Genossenschaftskapital	1'960'000.00	1'840'000.00	120'000.00
Vortrag	-187'527.58	348'842.99	-536'370.57
Jahresergebnis	-521'314.84	-536'370.57	15'055.73
Total Bilanzverlust/-gewinn	-708'842.42	-187'527.58	-521'314.84
Eigenkapital	1'251'157.58	1'652'472.42	-401'314.84
PASSIVEN	20'535'585.00	20'891'305.32	-355'720.32

Werden Sie Genossenschafterin oder Genossenschafter

Das Zentrum Lindengarten wird organisatorisch von der Genossenschaft Zentrum Lindengarten getragen. Dazu gründeten 33 Personen am 19. November 2008 die Genossenschaft mit dem damaligen Ziel, ein gemeinnütziges Alterszentrum in Stettlen bauen und betreiben zu können. Der wichtige finanzielle Grundpfeiler des Zentrums Lindengarten stellt somit das Kapital der Genossenschafter dar.

In der Zwischenzeit ist die Genossenschaft gewachsen und zählt per Ende 2025 137 Mitglieder. Dies ist eine erfreulich hohe Zahl und sichert dem Zentrum Lindengarten ein finanzielles Grundkapital von rund 10 Mio. Franken.

Auch 2025 konnten wiederum 7 neue Genossenschafterinnen und Genossenschafter gewonnen werden. Demgegenüber gab es 3 Austritte und 2 Todesfälle.

Leider muss, auch infolge von Todesfällen, immer wieder mit Austritten gerechnet werden. Damit die finanzielle Eigenkapitalbasis vorhanden bleibt, braucht es stetig neue Mitglieder. Der Vorstand ist deshalb sehr dankbar, wenn be-

stehende Mitglieder der Genossenschaft diesbezüglich die Werbetrommel rühren.

Für eine Mitgliedschaft in der Genossenschaft Zentrum Lindengarten gilt:

- Beitrag von mindestens 50'000 Franken (davon 10'000 Franken als unverzinsliches Anteilsscheinkapital und 40'000 Franken als Darlehen)
- Jahreszins heute für die ersten 40'000 Franken Darlehen 1,25 %, für darüberhinausgehende Darlehen 1,00 %
- Kündigung immer auf Ende eines Jahres möglich
- Rückzahlung der Beteiligung im Todesfall
- Kein Vorrang von Mitgliedern bei den Wohnungen und Pflegezimmern.

Interessentinnen und Interessenten können sich gerne bei **Hans Rudolf Schaller** hansrudolf.schaller@zentrum-lindengarten.ch, 034 415 10 78 oder **Andreas Hostettler** andreas.hostettler@zentrum-lindengarten.ch, 031 931 29 24 informieren. Beide stehen für ein Gespräch jederzeit zur Verfügung.



Zusammensetzung Verwaltung und Leitungspersonal

Genossenschaft Zentrum Lindengarten

Geschäftsstelle, c/o Gemeindeverwaltung, Bernstrasse 116, 3066 Stettlen

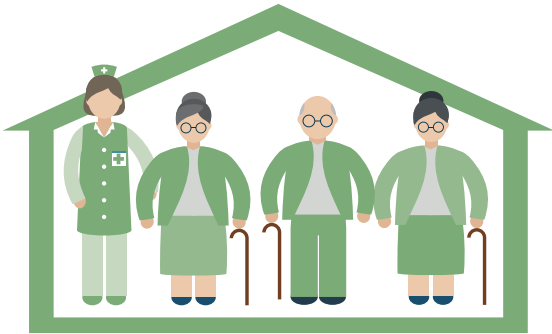
Andreas Hostettler	Präsident seit 01.07.2024 (Mitglied seit 15.06.2023)	Strategie, Weiterentwicklung, Kontakt mit Behörden, Öffentlichkeitsarbeit
Rita Flühmann-Chieu	Vizepräsidentin seit 01.07.2023 (Mitglied seit 15.06.2023)	Personal, Datenschutz, Strategie, Weiterentwicklung, Kontakt mit Behörden, Öffentlichkeitsarbeit
Hans Rudolf Schaller	Mitglied seit 22.05.2020	Finanzen, Strategie, Weiterentwicklung, Kontakt mit Behörden, Öffentlichkeitsarbeit
Dr. iur. Philip Laternser, Kellerhals Carrard, Partner	Mitglied seit 15.05.2019	Juristischer Berater, Kontakt mit Behörden, Öffentlichkeitsarbeit
Ernst Lehmann	Mitglied bis 30.06.2025	Liegenschaften, Kontakt mit Behörden und Lieferanten
Ulrich Jordi	Mitglied seit 01.07.2025	Liegenschaften, Kontakt mit Behörden und Lieferanten
Binja Breitenmoser Leiterin Senioren-Info Stettlen	Geschäftsstelle seit 01.07.2024 (Mitglied seit 15.06.2023)	Kontakt Gemeinde Stettlen, Öffentlichkeitsarbeit

Zentrum Lindengarten

Lindengarten 1, 3066 Stettlen

Denise Balmer	Geschäftsführerin	Seit 01.01.2024
Susanne Gehrig	Leiterin Pflege & Betreuung	Seit 01.03.2024
Gabriella Stettler	Leiterin Hotellerie	Seit 01.01.2025
Esther Rieder	Teamleiterin Pflege & Betreuung	Bis 30.06.2025
Thomas Bieri	Teamleiter Technischer Dienst & Reinigung	Seit 17.06.2024
Heimarzt & pharmazeutische Betreuung	Dr. med. Raimondo Cacciatore und Team	Ärztepraxis Gartenstrasse, 3066 Stettlen
Physiotherapie	Christine Arni, in selbständiger Tätigkeit	Bernstrasse 21, 3066 Stettlen
Podologie	Jael Schmid, in selbständiger Tätigkeit	Bern
Revisionsstelle	Gfeller + Partner AG	Bern

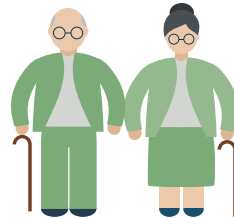
Facts and Figures



A. Belegung

Pflege: **97,65%**

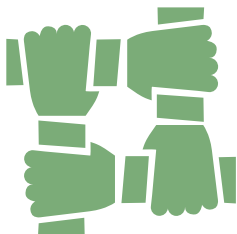
Mietwohnungen: **97,59%**



B. Durchschnittsalter Bewohnende

(Stand Dezember 2025)

88 Jahre und 8 Monate

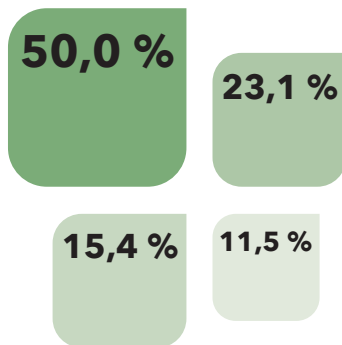


D. Anzahl Mitarbeitende

(Stand Dezember 2025)

37 Mitarbeiterinnen und Mitarbeiter

27,25 Vollzeit-Stellen



C. Herkunft Bewohnende

(Stand Dezember 2025)

- Stettlen
- Gemeinden um Stettlen
- Weiteres Worblental
- Ausserhalb Worblental

47 Jahre
+7 Monate

E. Durchschnittsalter Personal

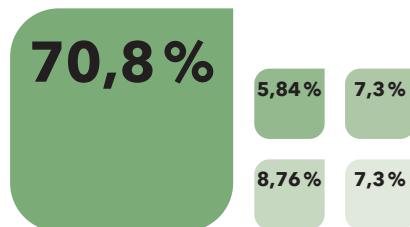
(Stand Dezember 2025)

47 Jahre und 7 Monate



F. Herkunft Lieferanten Gastronomie

- 40,00 % Stettlen und Worblental
- 13,33 % Bern und Umgebung
- 33,34 % restlicher Kanton Bern
- 13,33 % restliche Schweiz



G. Wohnorte Genossenschafter/innen

- Stettlen
- Gemeinden um Stettlen
- Bern und Umgebung
- restlicher Kanton Bern
- restliche Schweiz

Spendenmöglichkeit

Mit Ihrer Spende zu Gunsten des Zentrums Lindengarten ermöglichen Sie die Realisierung von kleineren und grösseren Projekten, die sowohl all unseren Bewohnenden wie auch unseren Mitarbeitenden zugutekommen. So konnte im Berichtsjahr der Innenhof aus dem Dornröschenschlaf geweckt werden: Ein barrierefreier Bodenbelag, ein grosses Sonnensegel und neues, altersgerechtes Outdoor-Mobiliar laden Klientel, Mitarbeitende und Gäste zum Verweilen ein. Unvergessen sind auch der Ausflug ins Emmental zu Kambly, die verschiedenen Aktivitäten und Genussmomente, die ebenfalls dank Spenden ermöglicht werden konnten. Vielen Dank!

Spenden können gerne über die IBAN CH84 0839 4045 6773 4814 0 oder über den untenstehenden QR-Code einbezahlt werden.

Herzlichen Dank!



Zentrum Lindengarten Stettlen

Lindengarten 1

3066 Stettlen

031 537 66 00

info@zentrum-lindengarten.ch

www.zentrum-lindengarten.ch